

Instrucciones de funcionamiento Software (Direct Printing System) Para sistemas de imágenes digitales



Antes de usar este software, lea las instrucciones en su totalidad y guarde este manual en un sitio seguro como referencia para el futuro.

Las siguientes marcas y marcas comerciales registradas se emplean en este manual:

Microsoft, MS-DOS, Windows, Windows Server, Windows Vista, PowerPoint, Excel e Internet Explorer son marcas registradas o marcas de Microsoft Corporation en Estados Unidos y/o en otros países.

Las capturas de pantalla de productos Microsoft han sido reproducidas con el permiso de Microsoft Corporation.

i386, i486, Intel, Celeron, Intel Centrino, Pentium e Itanium son marcas comerciales de Intel Corporation y sus empresas subsidiarias.

IBM y AT son marcas comerciales o marcas comerciales registradas de International Business Machines Corporation en EE.UU. y otros países.

Los logotipos de USB-IF son marcas comerciales de Universal Serial Bus Implementers Forum, Inc.

Mac, Mac OS, Macintosh, True Type y Apple son marcas comerciales de Apple Inc., registradas en EE.UU. y en otros países.

Novell, NetWare, IntranetWare, NDS son marcas comerciales registradas de Novell, Inc. en EE.UU. y en otros países.

PEERLESSPage™ es una marca comercial de PEERLESS Systems Corporation; y, PEERLESSPrint® y Memory Reduction Technology® son marcas comerciales registradas de PEERLESS Systems Corporation; y, COPYRIGHT © 2005 PEERLESS Systems Corporation. COPYRIGHT © 2005 Adobe Systems Incorporated. Todos los derechos reservados; Adobe® PostScript® 3™.

Tanto la tecnología Universal Font Scaling Technology (UFST) como todos los tipos de letra se utilizan con licencia de Monotype Imaging Inc.

Monotype® es una marca comercial registrada de Monotype Imaging Inc. registrada en la oficina de patentes y marcas comerciales de EE.UU. y, posiblemente, en otras jurisdicciones.

ColorSet™ es una marca comercial registrada de Monotype Imaging Inc. registrada en la oficina de patentes y marcas comerciales de EE.UU. y, posiblemente, en otras jurisdicciones.

ColorSet™ Profile Tool Kit, Profile Studio y Profile Optimizer son marcas comerciales de Monotype Imaging Inc. y pueden estar registradas en algunas jurisdicciones.

COPYRIGHT © 2007 Monotype Imaging Inc. Todos los derechos reservados.

PCL es una marca comercial de Hewlett-Packard Company.

Adobe, Acrobat, Adobe Type Manager, PostScript, PostScript 3 y Reader son marcas comerciales registradas o marcas comerciales de Adobe Systems Incorporated en EE.UU. y/o en otros países.

El software de aplicación correspondiente a este dispositivo contiene distintos programas cuya licencia está regida por los términos de la licencia pública general reducida (GNU) y otro software abierto. Para obtener más información y la licencia aplicable consiguiente, consulte el archivo Léame correspondiente a este software.

El resto de nombres de productos/marcas, marcas comerciales o marcas comerciales registradas que aparecen aquí son propiedad de sus respectivos propietarios.

En estas Instrucciones de funcionamiento, se omiten algunas marcas ™ y ®.

© Panasonic Communications Co., Ltd. 2005-2008

La copia y distribución no autorizada supone una violación de la ley.

Panasonic rechaza todo tipo de responsabilidad por efectos derivados del uso de este software o este manual.

Publicado en Japón.

El contenido de estas Instrucciones de funcionamiento está sujeto a cambios sin previo aviso.

Índice de contenido

Descripción general	4
Requisitos del sistema.....	6
Empleo del Direct Printing System.....	8
■ Operaciones básicas.....	8
Configuración del Direct Printing System	12
■ Ventana Direct Printing System	12
■ Configuración de opciones.....	14
■ Selección de dispositivos	16
■ Búsqueda de dispositivos.....	18
Apéndice.....	20
■ Archivos admitidos	20
■ Versión del software y modelos admitidos	21
■ Solución de problemas.....	22

Descripción general

El Direct Printing System se utiliza para enviar archivos JPEG, TIFF o PDF desde el equipo al dispositivo directamente, mediante una simple operación de arrastrar y colocar. Como los archivos se imprimen directamente evitando el controlador de impresión de Windows, este software no sólo permite que la impresión resulte simple, sino que también ofrece al usuario acceso a funciones como la impresión de entrega y la impresión en paralelo mediante la selección de los dispositivos que se utilizarán.

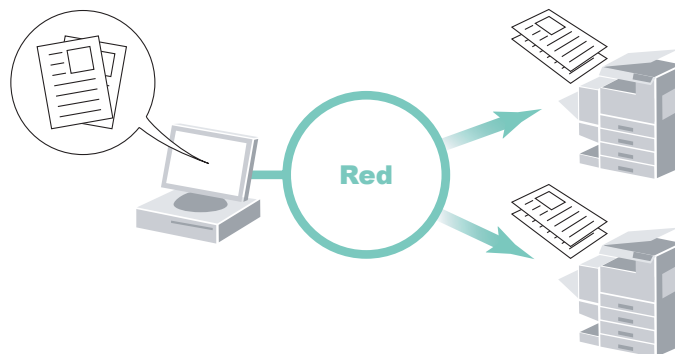
Impresión mediante el método de arrastrar y colocar

Los archivos JPEG, TIFF o PDF se pueden imprimir de forma simple con sólo arrastrarlos y colocarlos en el icono del Direct Printing System del escritorio.



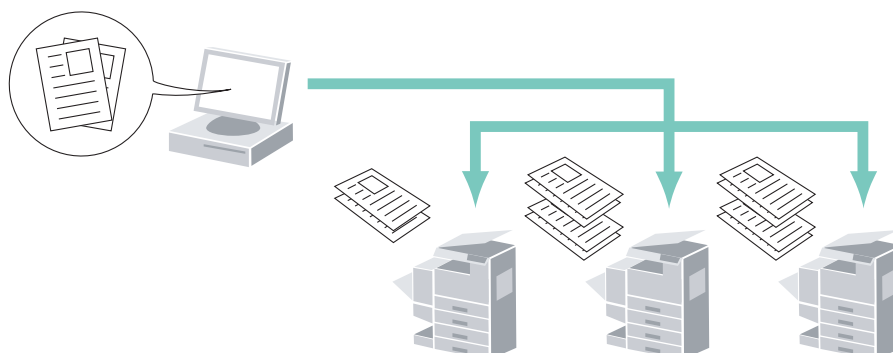
Impresión de entrega

Si se registran los dispositivos en el Direct Printing System, los documentos se pueden distribuir entre los dispositivos de otros departamentos a través de la red.



Impresión en paralelo

Si se registran los dispositivos en el Direct Printing System, los documentos se pueden imprimir en varios de ellos al mismo tiempo. Esto agiliza la impresión cuando hay que imprimir varias copias del mismo documento.



El Direct Printing System constituye una forma rápida y fácil de imprimir archivos en formatos JPEG, TIFF, y PDF*.

- Fácil de usar

Para comenzar la impresión, basta con arrastrar y colocar los archivos que desee imprimir en el icono del Direct Printing System y seleccionar a continuación los dispositivos de impresión.

- La impresión en paralelo termina los trabajos de impresión con mayor velocidad

Dado que el Direct Printing System permite imprimir varios archivos (hasta 10) en varios dispositivos (hasta 8) al mismo tiempo, puede imprimir rápidamente varios archivos de forma simultánea.

- Cuando utilice el software por primera vez, su funcionamiento diferirá ligeramente del de siguientes ocasiones. Se recomienda utilizar el software tal y como se describe en “Operaciones básicas” en la página 8.

Nota:

** Para imprimir archivos PDF es necesario el módulo de controlador de impresora (para Adobe® PostScript® 3™). (Para DP-C406/C306/C266 o DP-C405/C305/C265, el módulo de controlador de impresora (para Adobe® PostScript® 3™) no es necesario en el caso de los archivos PDF escaneados por el dispositivo).*

Requisitos del sistema

- Ordenador personal : IBM® PC/AT® y compatibles (se recomienda que la CPU sea Intel® Pentium® 4 1.6 GHz o superior)
- Sistema operativo : Sistema operativo Microsoft® Windows® 2000 (con Service Pack 4 o superior)*¹, Sistema operativo Microsoft® Windows® XP (con Service Pack 2 o superior)*², Sistema operativo Microsoft® Windows Server® 2003 (con Service Pack 1 o superior)*³, Sistema operativo Microsoft® Windows Vista®*⁴, Sistema operativo Microsoft® Windows Server® 2008*⁵.

* No se admite el siguiente sistema operativo:

Microsoft® Windows Server® 2003 Enterprise Edition para sistemas basados en Itanium®,
Microsoft® Windows Server® 2008 Enterprise Edition para sistemas basados en Itanium®.

- Software de aplicación : Microsoft® Internet Explorer® 6.0 con Service Pack 1 o superior,
Microsoft® .NET Framework Version 2.0,
.NET Framework Version 2.0 Language Pack.
- Memoria del sistema : La memoria recomendada para cada SO es la siguiente:

Sistema operativo Microsoft® Windows® 2000	: 256 MB o más
Sistema operativo Microsoft® Windows® XP	: 512 MB o más
Sistema operativo Microsoft® Windows Server® 2003	
Sistema operativo Microsoft® Windows Vista®	: 1 GB o más
Sistema operativo Microsoft® Windows Server® 2008	
- Espacio libre en disco : 300 MB o más (para instalación y funcionamiento, sin incluir espacio de almacenamiento)
- Unidad de CD-ROM : Se utiliza para la instalación del software y las utilidades desde el CD-ROM.
- Interfaz : Puerto Ethernet 10Base-T/100Base-TX/1000Base-T, puerto USB, puerto paralelo (El interfaz varía según el modelo).

*1 Sistema operativo Microsoft® Windows® 2000 (en adelante, Windows 2000)

*2 Sistema operativo Microsoft® Windows® XP (en adelante Windows XP)

*3 Sistema operativo Microsoft® Windows Server® 2003 (en adelante Windows Server 2003)


*4 Sistema operativo Microsoft® Windows Vista® (en adelante, Windows Vista)

*5 Sistema operativo Microsoft® Windows Server® 2008 (en adelante Windows Server 2008)

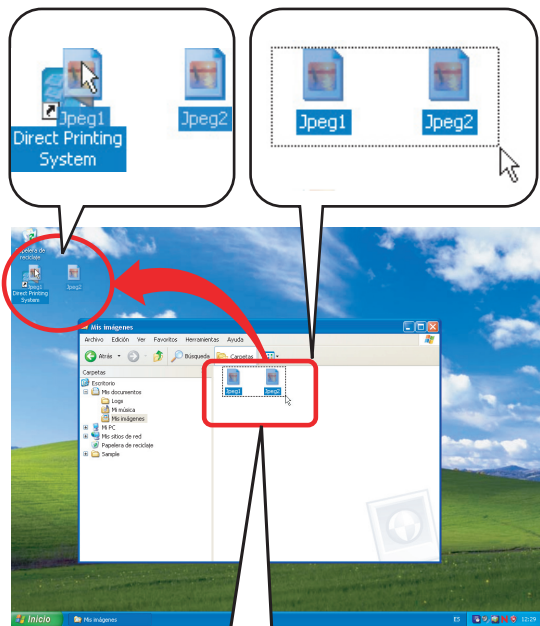
Notas

Operaciones básicas

1 Seleccione los archivos (hasta 10) que desee imprimir.

Arrastre y coloque los archivos en el icono  del escritorio de Windows, o bien, haga clic con el botón secundario del ratón en los archivos y seleccione **Direct Printing System** en el menú.

Arrastrar y colocar

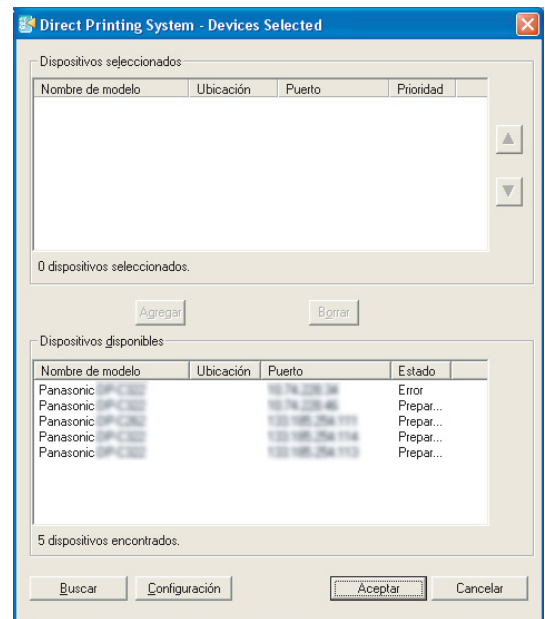


2 Aparecerá la ventana **Devices Selected**.

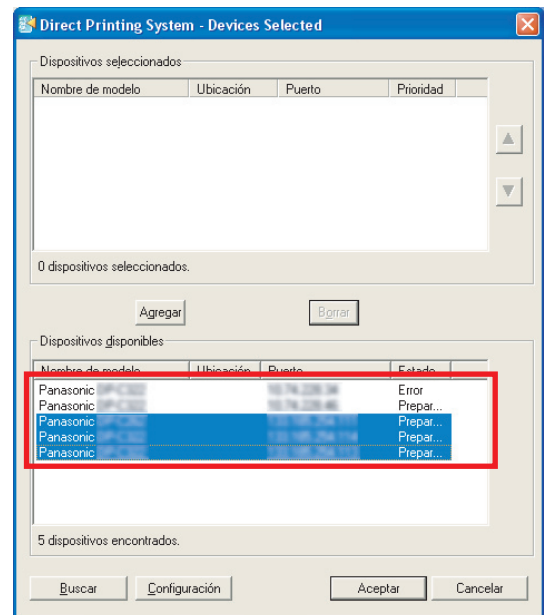
Se realiza una búsqueda de los dispositivos de impresión conectados a la red, que se muestran en la lista **Dispositivos disponibles**.

Nota:

- Si ya ha seleccionado los dispositivos de impresión, pase al paso 6 de la página 9.
- (Para DP-C406/C306/C266)
En caso de que el dispositivo deseado no aparezca en la lista **Dispositivos disponibles**, confirme el **Nombre de comunidad** en el **Device Explorer**. Consulte las "Instrucciones de funcionamiento (Para Device Explorer y Embedded Web Server)".



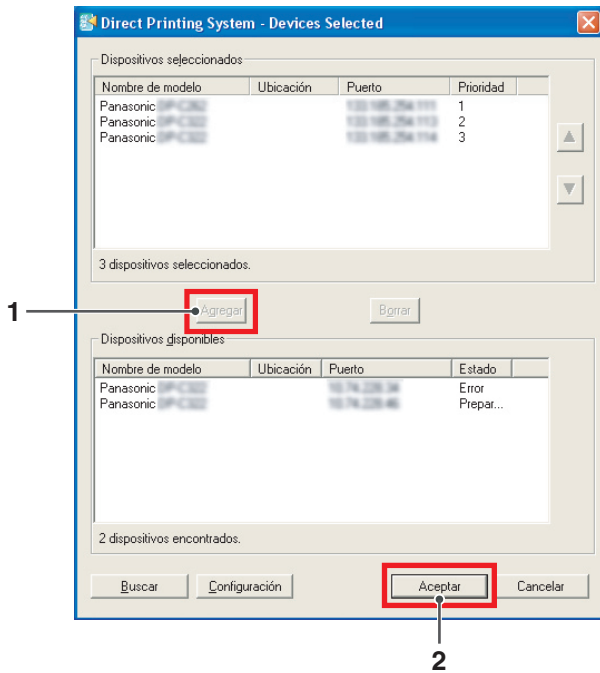
3 Seleccione, en la lista **Dispositivos disponibles**, los dispositivos (hasta 8) en los que desee imprimir los archivos.



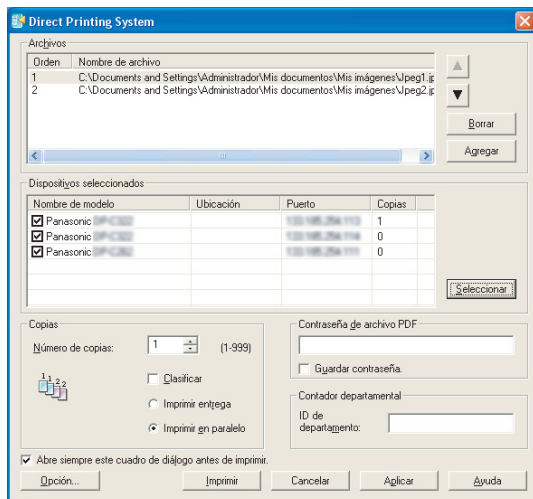
4 1. Haga clic en el botón **Agregar** .

Los dispositivos seleccionados pasan de la lista Dispositivos disponibles a la lista **Dispositivos seleccionados**.

2. Haga clic en el botón **Aceptar** .

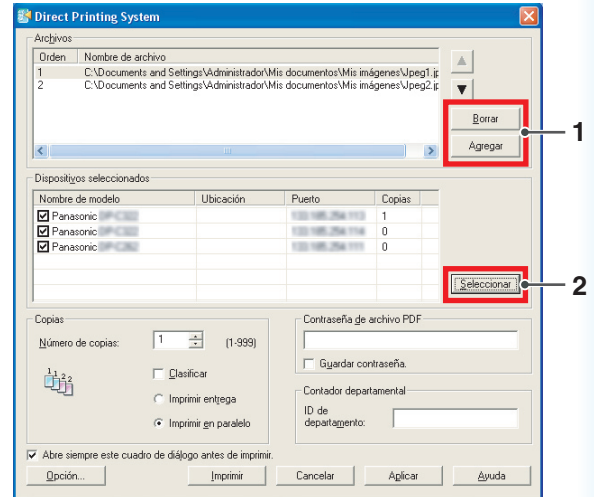


5 Accederá a la ventana **Direct Printing System**.

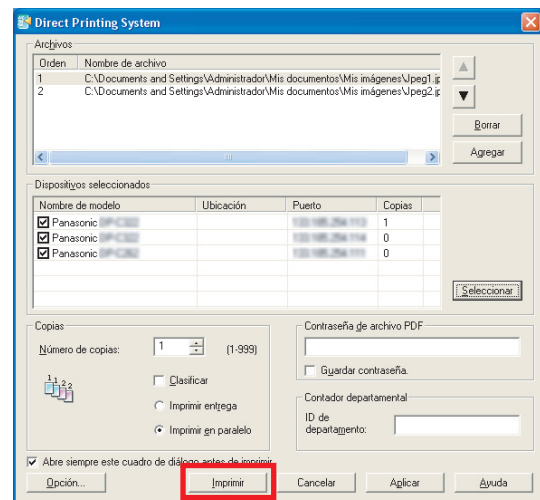


6 1. Haga clic en el botón **Agregar** o **Borrar** para cambiar los archivos que desee imprimir.

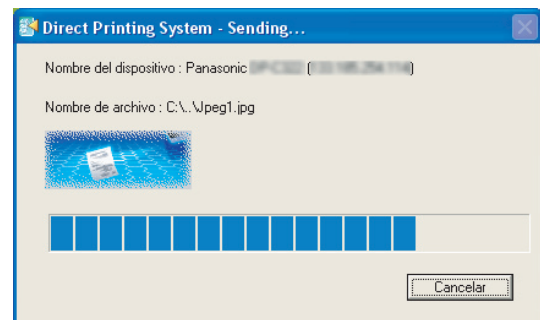
2. Haga clic en el botón **Seleccionar** para cambiar los dispositivos de impresión.



7 Haga clic en el botón **Imprimir** .



Los archivos se envían a los dispositivos a fin de comenzar la impresión.



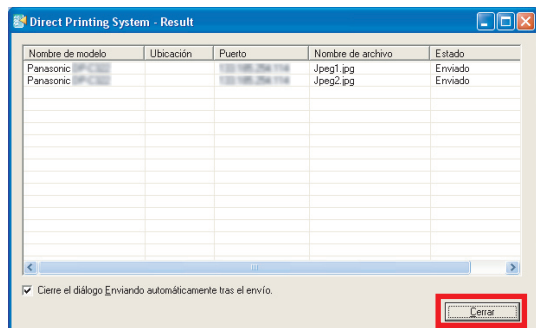
Nota:

Para cerrar esta ventana automáticamente una vez que los archivos se hayan enviado, marque la casilla **Cerrar diálogo Enviando automáticamente tras el envío** en la ventana **Resultado** que se muestra en el paso 8, a continuación.

Continúa en la página siguiente...

- 8 Una vez que se han enviado todos los archivos a los dispositivos, se muestra la ventana **Result**.

Haga clic en el botón .




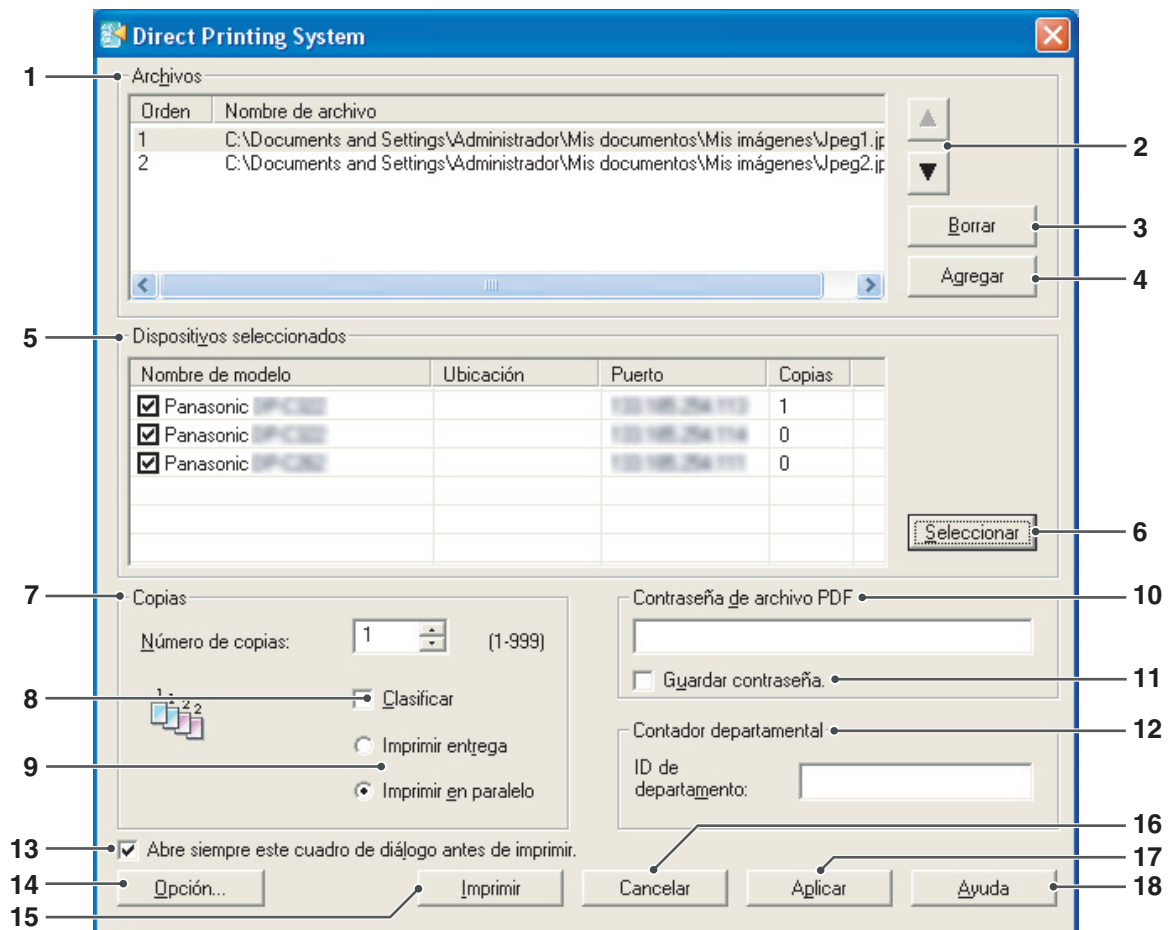
Notas

Ventana Direct Printing System

La ventana **Direct Printing System** es la ventana principal utilizada para controlar las operaciones de impresión. Es posible abrir diversas ventanas en las que configurar el **Direct Printing System** a partir de la ventana **Direct Printing System**.

En este apartado se describen las operaciones de las que no se ha hablado en Operaciones básicas.

Para abrir la ventana **Direct Printing System**, haga doble clic en el icono  del escritorio, o seleccione **Panasonic** → **Direct Printing System** → **Direct Printing System** en la carpeta **Programas** del menú **Inicio**.



1. Archivos

Muestra los archivos de impresión.

2. ▲ , ▼

Permiten mover los archivos de impresión seleccionados hacia arriba o hacia abajo en la lista para cambiar su prioridad de impresión.

3. Borrar

Elimina los archivos de impresión seleccionados.

4. Agregar

Abre un cuadro de diálogo que permite agregar archivos seleccionados a la lista (hasta 10).

5. Dispositivos seleccionados

Muestra los dispositivos de impresión seleccionados.

6. Seleccionar

Abre la ventana **Devices Selected** en la que especificar los dispositivos de impresión (Consultar la página 16 si desea obtener más información).

7. Copias

Muestra el número de copias correspondiente a cada dispositivo.

8. Clasificar

Si ha seleccionado más de una copia, indique si desea que las copias queden intercaladas.

Nota:

Esta función sólo está disponible cuando se imprime un archivo PDF o TIFF de varias páginas.

9. **Imprimir entrega / Imprimir en paralelo**

Permite especificar si los archivos se imprimirán mediante el modo **Imprimir entrega** o **Imprimir en paralelo**.

Estos modos sólo están disponibles si se seleccionan varios dispositivos.

• **Imprimir entrega**

Imprime el mismo número de copias en todos los dispositivos seleccionados.

• **Imprimir en paralelo**

Comparte el número de copias entre varios dispositivos y las imprime de forma simultánea. El número de copias para cada dispositivo se asigna de manera automática al indicar la cantidad pertinente en **Número de copias**.

10. **Contraseña de archivo PDF**

Indique la contraseña en caso de que el archivo PDF necesite una para imprimirse.

11. **Guardar contraseña**

Permite especificar si desea o no guardar la contraseña al imprimir todos los archivos PDF.

12. **Contador departamental**

Si se ha configurado la impresora con **códigos de departamento**, debe indicar el **ID de departamento** antes de imprimir (la impresión no será posible sin ID). Indique el **ID de departamento** asignado por el administrador.

13. **Abre siempre este cuadro de diálogo antes de imprimir**

Permite especificar si se desea abrir o no la ventana **Direct Printing System** antes de enviar archivos a los dispositivos especificados.

14.

Abre la ventana **Opción** (consulte la página 14 si desea obtener más información).

15.

Comienza a imprimir los archivos según la configuración especificada.

16.

Cancela la configuración actual y cierra la ventana **Direct Printing System**.

17.

Guarda la configuración actual de la ventana **Direct Printing System**.

18.

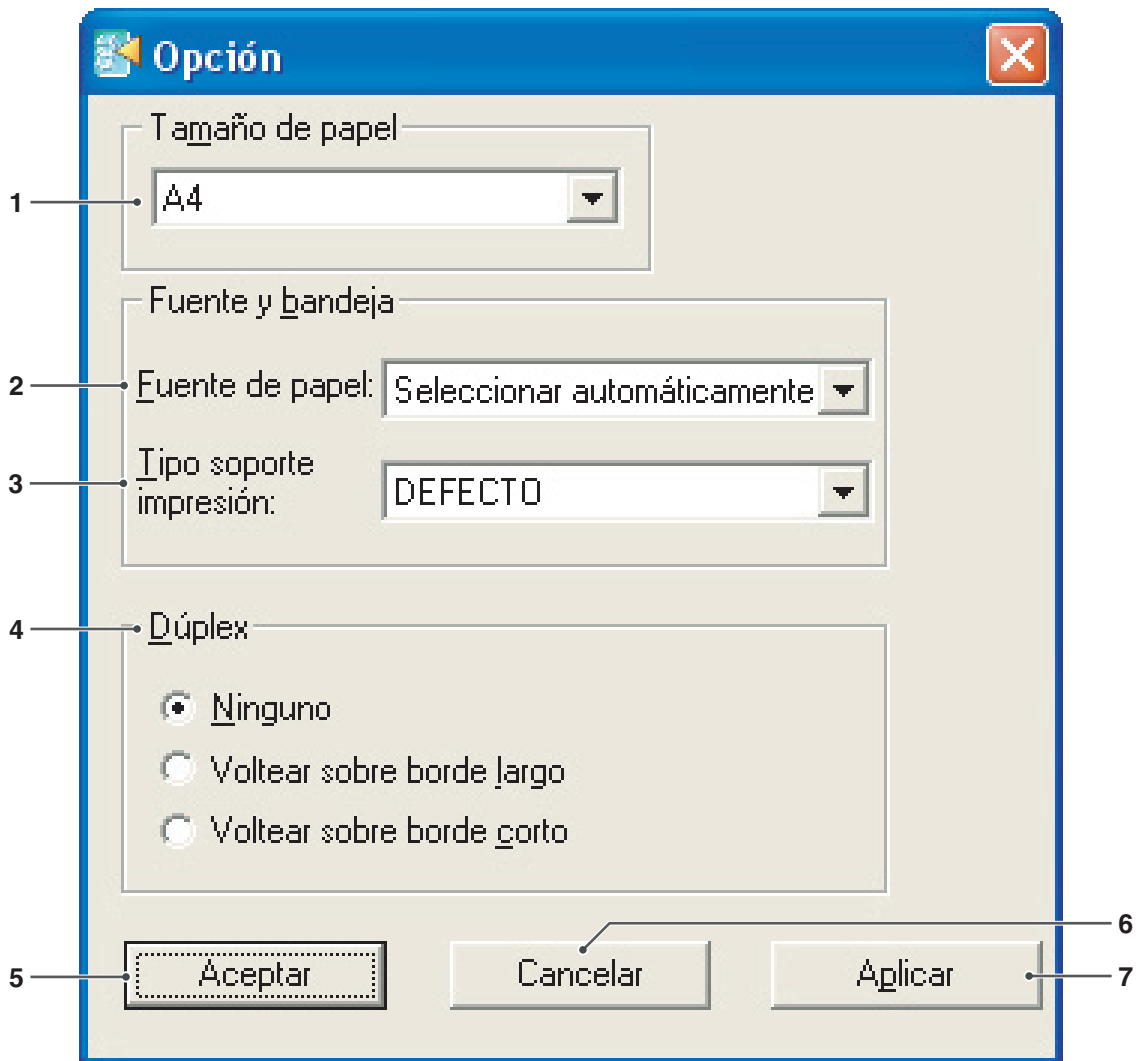
Muestra el archivo de **Ayuda**.

Configuración de opciones

La ventana **Opción** se utiliza para configurar dispositivos de salida.

Si hay seleccionados varios dispositivos, la configuración especificada en la ventana se aplica a todos los dispositivos seleccionados.

Si hace clic en el botón **Opción...** de la ventana **Direct Printing System**, accederá a la ventana **Opción**.



1. Tamaño de papel

Permite seleccionar el tamaño de papel predeterminado.

2. Fuente de papel

Permite seleccionar el origen del papel en la impresora. Si elige **Seleccionar automáticamente**, se utiliza la configuración de origen del papel existente en los archivos de impresión para seleccionar el origen del papel de forma automática.

3. Tipo soporte impresión

Permite seleccionar el tipo de soporte en el que imprimir. Si selecciona **DEFECTO**, se emplea la configuración predeterminada de la impresora.

4. Dúplex

Se denomina dúplex (a doble cara) al proceso de imprimir en ambas caras de una hoja de papel.

Nota:

Esta función sólo está disponible cuando se imprime un archivo PDF o TIFF de varias páginas.

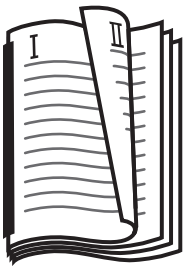
- Ninguno

Marque esta opción si desea imprimir en una sola cara. **Ninguno** es el valor predeterminado.

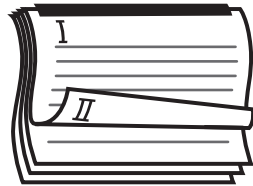
- Voltear sobre borde largo

Lleva a cabo una impresión a doble cara, orientando el papel de forma horizontal (a veces se denomina a este proceso encuadernación por el lado largo).

Formato vertical



Formato horizontal



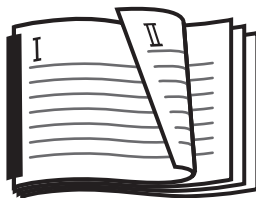
- Voltear sobre borde corto

Lleva a cabo una impresión a doble cara, orientando el papel de forma vertical (a veces se denomina a este proceso encuadernación por el lado corto).

Formato vertical



Formato horizontal



5. Botón

Guarda la configuración y cierra la ventana **Opción**.

6. Botón

Cancela la configuración y cierra la ventana **Opción**.

7. Botón

Guarda la configuración actual.

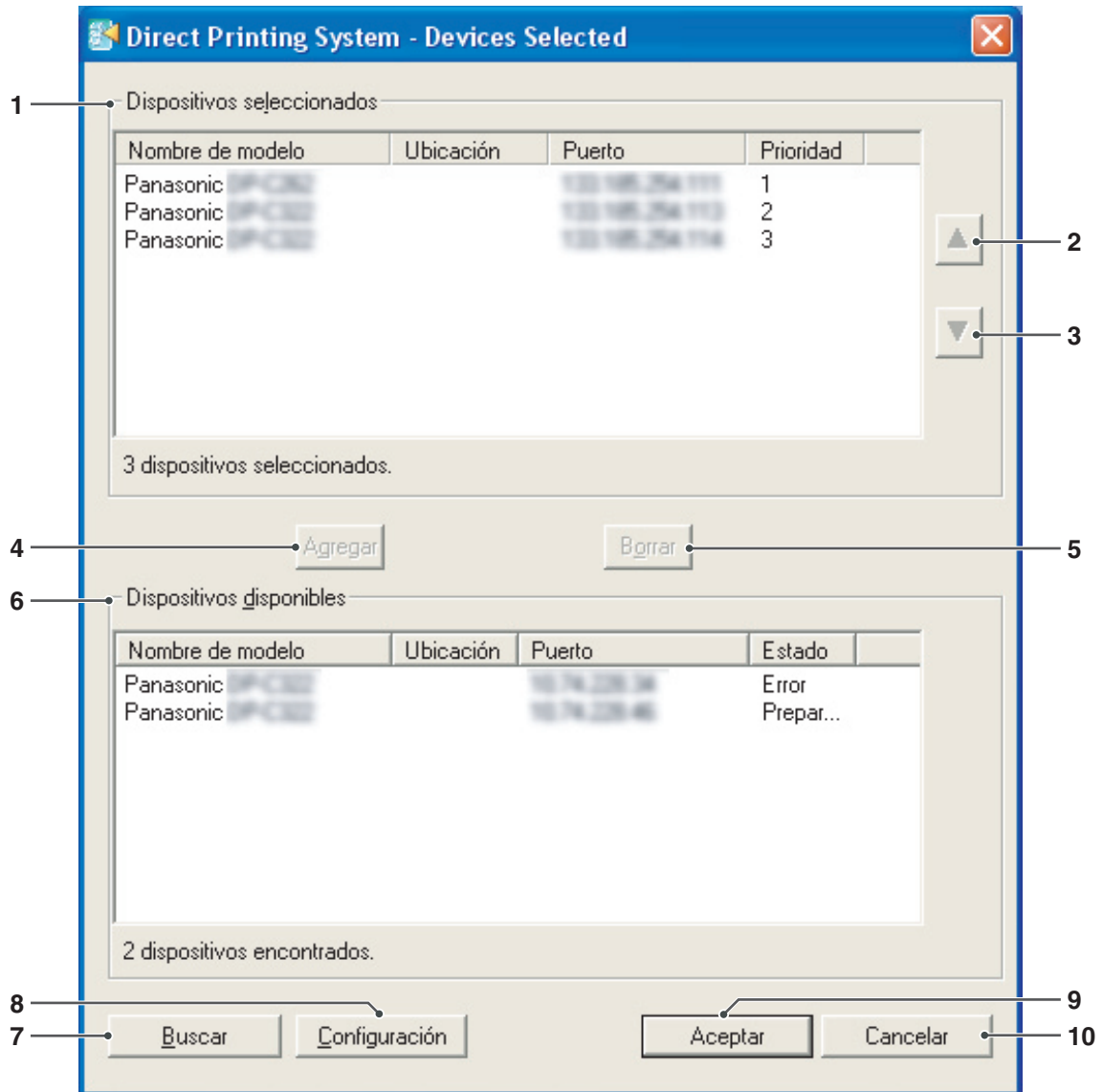
NOTA

La configuración especificada en la ventana **Opción** se emplea para los archivos JPEG y TIFF. En el caso de los archivos PDF, se utiliza en su lugar la configuración incluida en el archivo PDF.

Selección de dispositivos

La ventana **Devices Selected** se emplea para seleccionar dispositivos de impresión.

Si hace clic en el botón **Seleccionar** de la ventana **Direct Printing System**, accederá a la ventana **Devices Selected**.



1. **Dispositivos seleccionados**

Muestra los dispositivos de impresión seleccionados.

2. **Botón** ▲

Aumenta la prioridad de los dispositivos seleccionados actualmente.

3. **Botón** ▼

Disminuye la prioridad de los dispositivos seleccionados actualmente.

4. **Botón** **Agregar**

Agrega los dispositivos desde la lista **Dispositivos disponibles** a la lista **Devices Selected**.

5. **Botón** **Borrar**

Elimina los dispositivos de la lista **Devices Selected**.

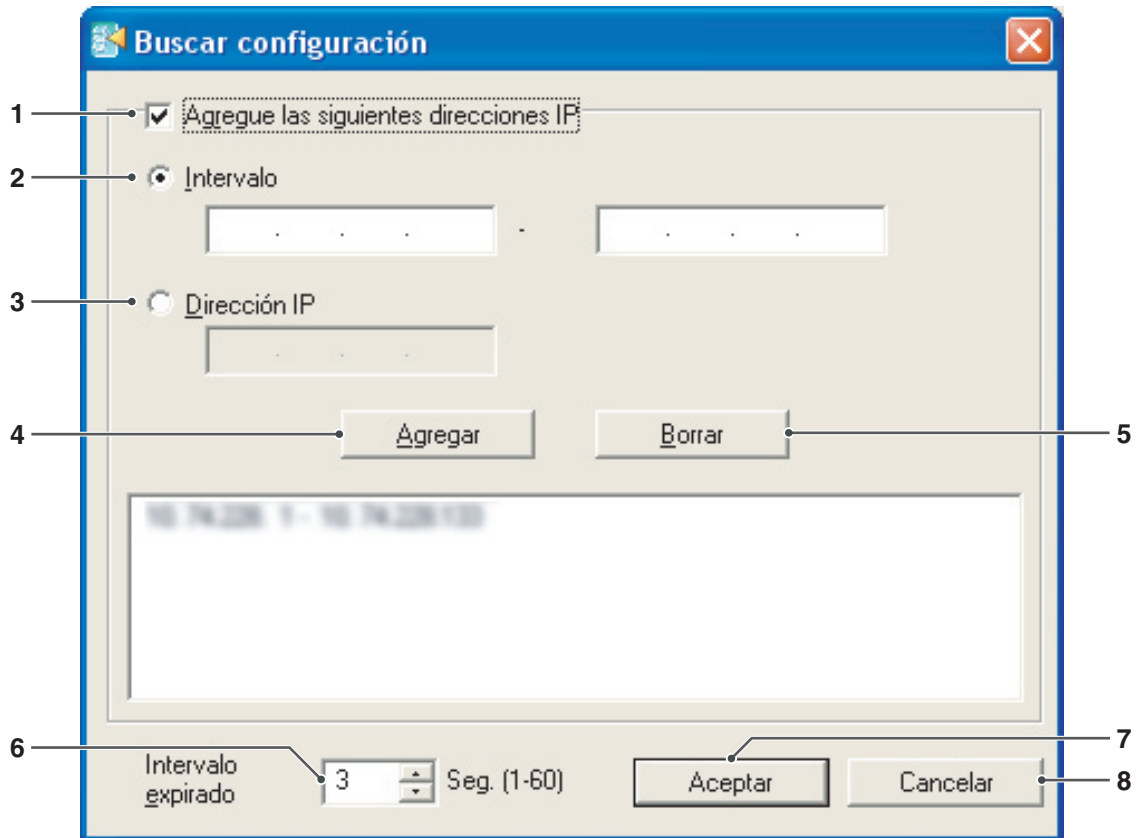
6. **Dispositivos disponibles**

Muestra los dispositivos que se han encontrado en la red.

7. **Botón** Realiza búsquedas de dispositivos de impresión según los criterios establecidos en la ventana **Buscar configuración**.
8. **Botón** Abre la ventana **Buscar configuración**. (Consulte la página 18).
9. **Botón** Aplica la configuración y cierra la ventana **Devices Selected**.
10. **Botón** Cancela la configuración y cierra la ventana **Devices Selected**.

Búsqueda de dispositivos

Si hace clic en el botón **Configuración** de la ventana **Devices Selected**, accederá a la ventana **Buscar configuración**.



- 1. Agregue las siguientes direcciones IP**
Si marca esta casilla de verificación, podrá indicar valores en los siguientes campos de dirección IP.
- 2. Intervalo**
Marque esta opción a fin de especificar el intervalo de búsqueda de direcciones IP. Indique la dirección IP de inicio a la izquierda y la final a la derecha.
- 3. Dirección IP**
Marque esta opción para especificar una dirección IP concreta.
- 4. Botón **Agregar****
Agrega la dirección IP especificada a la lista de direcciones IP.
- 5. Botón **Borrar****
Elimina las direcciones IP seleccionadas de la lista de direcciones.
- 6. Intervalo expirado**
Permite definir el tiempo de espera en la búsqueda de la comunicación (puede oscilar entre 1 y 60 segundos; el predeterminado es de 3 segundos).
- 7. Botón **Aceptar****
Guarda los ajustes establecidos y cierra la ventana **Buscar configuración**.
- 8. Botón **Cancelar****
Cancela los ajustes establecidos y cierra la ventana **Buscar configuración**.

NOTA

Asegúrese de que el Nombre de comunidad (1) del dispositivo está definido como **público** al buscar dispositivos en la red. Si el Nombre de comunidad (1) está definido como un nombre distinto, será excluido de la búsqueda.

Notas

Archivos admitidos

El **Direct Printing System** admite los siguientes tipos de archivo.

- JPEG
- TIFF
- PDF (El módulo de controlador de impresora (para Adobe® PostScript® 3™) es necesario para imprimir archivos PDF.)
(Para DP-C406/C306/C266 o DP-C405/C305/C265, el módulo de controlador de impresora (para Adobe® PostScript® 3™) no es necesario en el caso de los archivos PDF escaneados por el dispositivo).

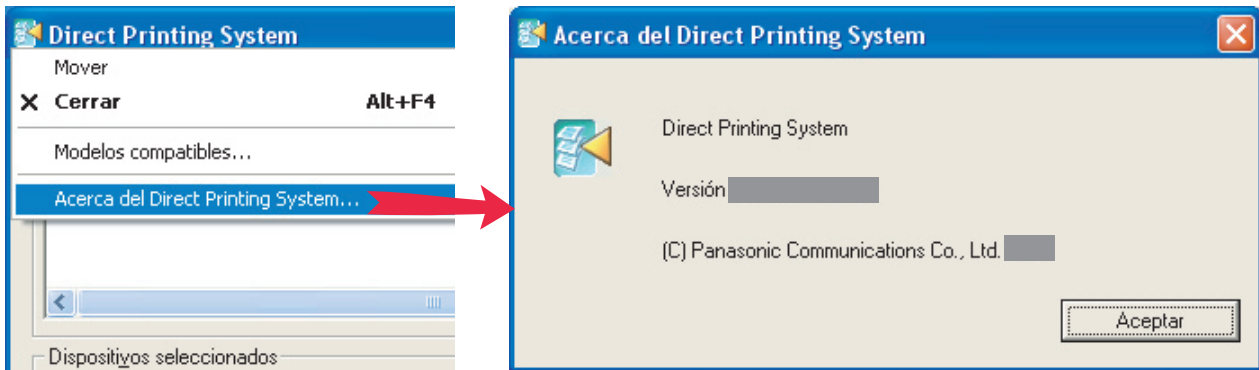
NOTA

1. *Es posible que no pueda imprimir algunos tipos de archivos TIFF. Para imprimir de forma adecuada, recomendamos utilizar el archivo TIFF escaneado por el dispositivo.*
2. *Es posible que no pueda imprimir desde aplicaciones que trabajen con archivos TIFF si ha guardado el archivo tras modificar la configuración de página o cambiar el formato de compresión. Tenga en cuenta que algunas aplicaciones de archivos TIFF modifican el formato de archivo en cuanto el usuario realiza algún cambio en la imagen, incluso aunque el usuario no guarde explícitamente el archivo.
Por ejemplo, en el "Visor de imágenes y fax de Windows", una aplicación de vista previa de archivos gráficos estándar que se incluye con Windows XP, las operaciones como la rotación de imágenes provoca que se modifique el formato de archivo, lo cual puede impedir que se imprima el archivo.*

Versión del software y modelos admitidos

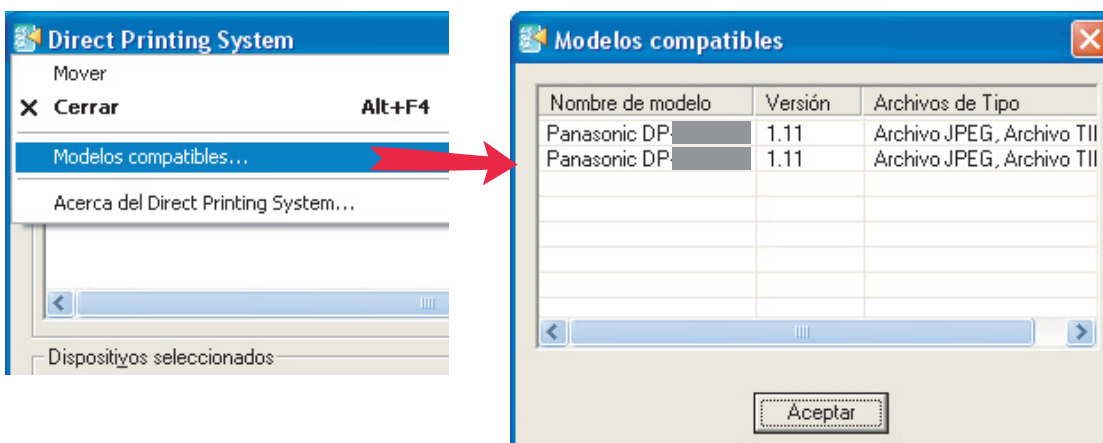
• Verificación de la versión del software

Haga clic con el botón secundario del ratón en la barra de título de la ventana **Direct Printing System** y seleccione **Acerca de Direct Printing System** en el menú contextual.



• Verificación de modelo admitido

Haga clic con el botón secundario del ratón en la barra de título de la ventana **Direct Printing System** y seleccione **Modelos compatibles** en el menú contextual.

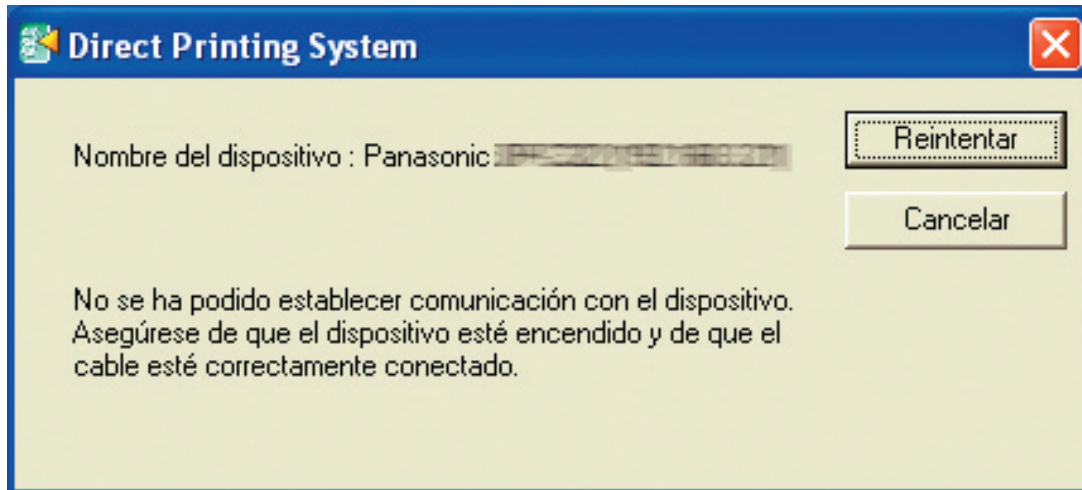


Solución de problemas

• No es posible imprimir en un dispositivo

Si el software no es capaz de imprimir en un dispositivo, aparece un mensaje de error.

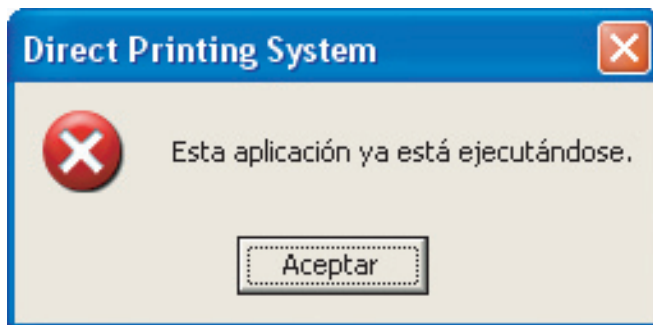
Compruebe el estado del dispositivo. Una vez corregido el problema, haga clic en el botón **Reintentar** para volver a iniciar la operación.



• Mensajes de error

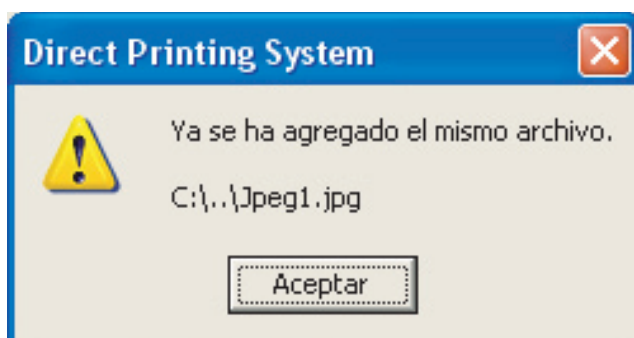
- "Esta aplicación ya está ejecutándose."

Si intenta iniciar el **Direct Printing System** cuando ya está ejecutándose, aparece un mensaje de error.



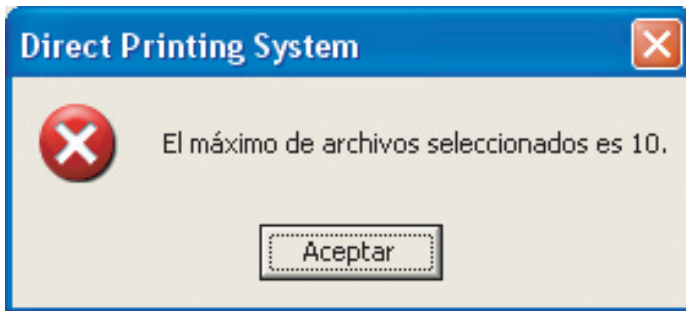
- "Ya se ha agregado el mismo archivo."

Este mensaje aparece en caso de que ya se haya especificado el mismo archivo para su impresión en un dispositivo. Para eliminar el archivo, utilice el botón **Borrar** de la ventana Direct Printing System.



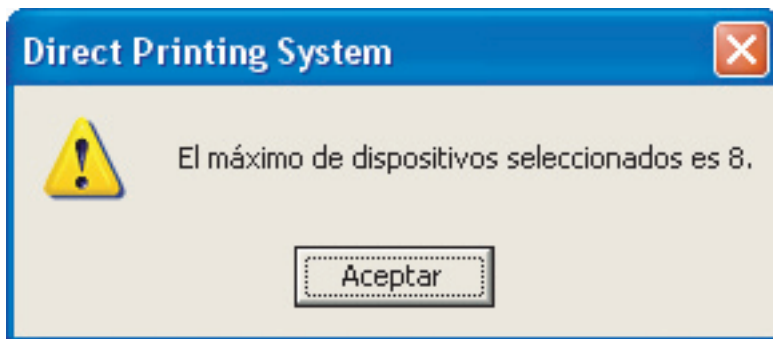
- **“El máximo de archivos seleccionados es 10.”**

Este mensaje aparece si se seleccionan más de 10 archivos de impresión a la vez.



- **“El máximo de dispositivos seleccionados es 8.”**

Este mensaje aparece en caso de seleccionar más de 8 dispositivos de impresión.



Para ponerse en contacto con el servicio técnico, Llame al: _____

For Customer Support:
Panasonic Communications Co., Ltd.
Fukuoka, Japan
<http://panasonic.net>

C0505-4128 (03)
PJQMC0369VA
December 2008
Published in Japan